

Инструкция по монтажу каменно-полимерной плитки Ensten Valland Parquet



Для укладки Вам потребуется:

- Монтажный нож
- Угольник
- Карандаш
- Рулетка

Основание

Бетонное основание

Основание, на которое будет смонтировано напольное покрытие, должно быть чистым, сухим, прочным и ровным. Для этого оно должно соответствовать следующим требованиям:

- Поверхность основания под покрытие должно быть ровным. Просветы между контрольной двухметровой рейкой и основанием не должны превышать 2 мм (СП 71.13330.2017 п.8.7).
- Поверхность основания не должна иметь неровности, трещины, выбоины, вздутия, различного типа деформаций, изменения геометрических размеров под воздействием температуры и влажности.
- Поверхность основания под покрытие должно быть чистым (без песка, строительного мусора и др.).
- Бетонное основание перед укладкой покрытия следует выровнять, бугорки на поверхности бетона отшлифовать, обеспылить. Неровности, трещины, выбоины выровнять с применением выравнивающих смесей/составов с соблюдением инструкции производителей выравнивающих смесей/составов (Технические требования и правила «Полы» п.8.19.22).
- Устройство выравнивающего слоя производить в соответствии с соблюдением инструкции производителя выравнивающих смесей/составов. Приемка работ по устройству выравнивающего слоя должна быть выполнена в соответствии с требованиями СП 71.13330.2017. Весовая влажность стяжки должна соответствовать СП 71.13330.2017 п.8.11.4.

ВНИМАНИЕ! Прочность стяжки на сжатие должна быть не ниже 15 МПа (СП 29.13330.2011 п.8).

Имеющиеся основания

- Керамическая плитка: необходимо затереть и выровнять все швы;

- Деревянные полы: они должны быть твёрдыми, с минимальной подвижностью. Все незакреплённые доски следует надёжно закрепить, заделать все швы;
- Металлический и крашенный пол: удалить всю отстающую краску или другие финишные покрытия;
- Текстильные напольные покрытия (в т. ч. ковры): следует снять;

Подготовка к монтажу

Перед началом укладки необходимо:

- Убедиться, что основание соответствует требованиям, в том числе, влажности.
- Важно! Если вы укладываете на пористое впитывающее основание (цементная стяжка, наливной пол и т.п.) и нет возможности замерить остаточную влажность – обязательно застелите основание пленкой толщиной не менее 200 мкм. Для первых этажей многоквартирных домов, а также частных домов наличие пленки обязательно, не зависимо от результатов замеров.
- Рассчитать и подготовить требуемое количество материала. Покрытие перед монтажом должно пройти необходимую акклиматизацию - не менее двух суток в помещении при температуре окружающей среды не ниже 15 °С. Акклиматизация покрытия должна производиться строго в горизонтальном положении, вертикально ставить упаковки запрещено;
- Убедиться в соответствии цвета и дизайна материала образцу, по которому осуществлялся выбор у продавца, а также в отсутствии расхождения по цвету между партиями;
- В коллекции Valland Parquet используется два вида панелей: А и В. Разделите их перед началом укладки для большего удобства:

Чтобы напольное покрытие выглядело наилучшим образом:

- Перемешайте планки из разных упаковок;
- Аккуратно разложите их, не стыкуя замок;
- Убедитесь, что их сочетание вам нравится;

Монтаж

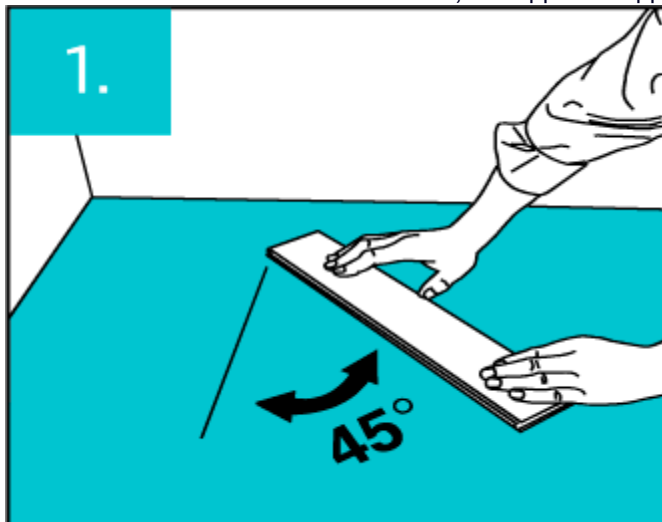
- Укладка покрытия производится на специализированную подложку, предназначенную для SPC покрытий, но с обязательным соблюдением следующих условий:
 - толщина подложки должна быть не более 1,5 мм;
 - подложка должна быть высокой плотности - 90 кг/м³ и более.
- Система теплого пола, при ее наличии, должна быть отключена не менее чем за 14 часов до начала монтажа. Производить монтаж покрытия при включенном обогреве пола **запрещено!**
- Каменный SPC ламинат следует укладывать с компенсационным зазором не менее 8 мм по периметру помещения, а также вокруг всех неподвижных объектов, включая трубы. Зазоры следует увеличить на площади укладки более 56 м² в одном помещении, либо при нестандартной планировке. Дверные коробки не должны устанавливаться на покрытие и препятствовать термическому расширению материала.
- Закрытие замков покрытия не представляет трудности и осуществляется без использования дополнительных инструментов. Не рекомендуется подбивать материал, т.к. при подбивке есть вероятность повредить замковые соединения.
- Внимание! Укладка напольных покрытий в формате «елочкой» требует профессиональной квалификации. Ошибки при укладке (сборка, подбивка) могут привести к повреждению замков и «пощелкиванию» («потрескиванию») напольного покрытия при эксплуатации. В качестве профилактики таких последствий, рекомендуем при монтаже использовать специализированный (прозрачный) герметик для напольных покрытий с замковым соединением.

- При укладке коллекции Valland Parquet палубным способом, рекомендуем соблюдать разбежку в $\frac{1}{2}$ доски.

Порядок выполнения работ:

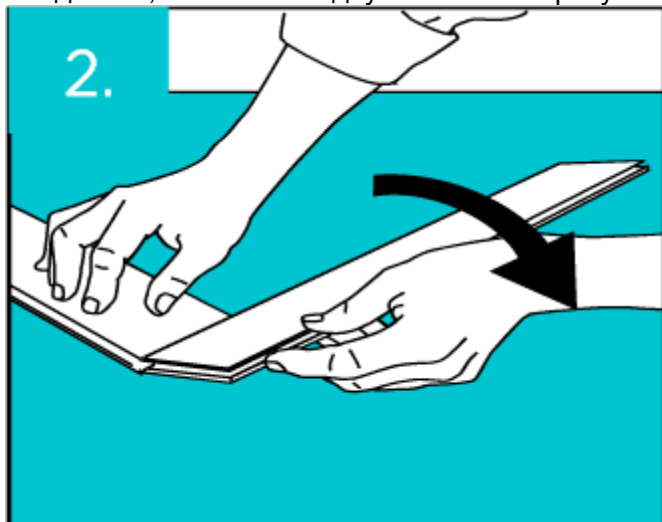
1. Начало

Выберите стену, откуда начнется укладка и начинайте с левого угла. Расположите панель А длинной стороной к левой стене под углом 45 градусов. Убедитесь, что расстояние между левой стеной и панелью меньше, чем длина одной панели.



2. Присоедините следующую панель

Возьмите панель В и подсоедините ее длинной стороной к углу короткой стороны панели А, как показано на рисунке. Прижмите панель В к полу до конца для того, чтобы закрепить. Убедитесь, что пазы на двух панелях образуют непрерывную линию.



3. Присоедините следующие панели

Следующая панель - А. Подсоедините ее длинной стороной к углу короткой стороны предыдущей панели В и прижмите к полу для закрепления. Продолжайте аналогично, подсоединяя столько панелей, сколько поместится вдоль стены, с которой вы начали укладку.

4. Централизируйте первую линию

Расположите первую получившуюся линию панелей вдоль стены, с которой вы начали укладку. Убедитесь, что расстояние до стен с двух сторон меньше, чем длина одной панели. Если нет, добавьте еще одну панель справа.

5. Нарежьте завершающие панели

Отмерьте и нарежьте завершающие панели по размеру. Завершите первый ряд с помощью полученных панелей. Убедитесь, что вы оставили зазор в 8 мм от стен.

6. Начните укладку второго ряда

Начните второй ряд с панели А. Расположите новую панель напротив предыдущей, как показано на рисунке, и прижмите к полу, чтобы закрепить.

7. Установите панели А
Продолжайте укладку слева направо и установите все панели «А» во втором ряду.
Заканчивайте, используя нарезанную по размеру завершающую панель (пример: шаг 5).
8. Продолжайте укладку с панелями В
Теперь продолжайте работу в обратном порядке, справа налево и установите все панели В во втором ряду. Заканчивайте, используя нарезанную по размеру завершающую панель (пример: шаг 5).
9. Завершите 4 линии укладки
Установите дополнительные панели, чтобы получить 4 полных готовых линии укладки.
10. Настройка начальных линий
Первые четыре ряда должны быть разрезаны параллельно стене. Измерьте и отметьте, где разрезать панели пола на фиксированном расстоянии параллельно стены, как показано на рисунке.
11. Разберите и отрежьте
Пронумеруйте панели от 1 до N. Это позволит вам сохранить порядок панелей. Разберите панели и разрежьте их по размеру по линии, отмеченной в предыдущем шаге.
12. Установите начальные треугольники
Соедините отрезанные начальные панели, чтобы создать треугольные формы, одну за другой. Начните установку треугольников с левого угла.
13. Установите еще несколько линий
Соедините треугольник и путем добавления нескольких дополнительных линий панелей. Начинать каждую линию слева направо с панелями А, заканчивайте нарезанными панелями (как в шаге 5), затем установите все панели В в линию. Завершите левой конечной панелью, отрезанной по размеру.
14. Установите распорные клинья
Поместите распорные клинья между полом и стеной, чтобы оставить зазор в 0,8 см.
15. Последующие линии
Начинайте каждую последующую линию путем установки панелей А слева направо и завершите линию укладкой панелей В справа налево.
16. Последний ряд
Отмерьте и отрежьте панели для последней линии по размеру.
17. Распорные клинья и плинтуса
Вытащите распорные клинья и закройте зазоры плинтусом.